

RAPPORT D'ACTIVITÉ

2025



CEC

ACTING FOR SOCIAL INCLUSION



Elisabeth Diaz

Présidente



Isabelle Van de Gejuchte

Directrice

L'année 2025 a marqué une étape de consolidation et de renouveau pour le CEC. Tout au long de l'année, le réseau a renforcé la coopération entre ses membres, pris part à des projets financés par l'Union européenne et affirmé sa présence dans les débats européens consacrés à l'inclusion sociale et à l'emploi. Le présent rapport met en lumière les principales actions menées, qu'il s'agisse des projets, des initiatives de plaidoyer, des rencontres entre membres ou des activités de communication, qui ont toutes contribué à consolider le réseau du CEC.

Nous avons intensifié notre coopération interne, approfondi le dialogue entre les membres et renforcé notre visibilité à l'échelle européenne, tout en demeurant étroitement ancrés dans les réalités des communautés que nous accompagnons. La richesse et la diversité de notre réseau constituent plus que jamais notre principale force, témoignant d'une grande variété d'expériences, de savoir-faire et d'actions locales à travers l'Europe.

Nous adressons nos sincères remerciements à l'ensemble de nos membres pour leur engagement, leur professionnalisme et leur contribution constante à notre mission commune. Les avancées réalisées sont le fruit de cet effort collectif.

Dans la perspective des années à venir, nous souhaitons poursuivre l'élaboration de notre stratégie de manière concertée, en nous appuyant sur la vision, l'expérience et l'implication de chacun. En cultivant davantage la collaboration, la confiance mutuelle et le sens des responsabilités partagées au sein de notre réseau, nous sommes convaincus de pouvoir renforcer encore notre voix et accroître notre impact en faveur d'une Europe plus inclusive et plus solidaire.

TABLE DES MATIÈRES

CEC-PRÉSENTATION ET OBJECTIFS	04
NOTRE MÉTHODOLOGIE	05
GOVERNANCE DU CEC	06
NOTRE CONSEIL D'ADMINISTRATION	06
NOTRE SECRÉTARIAT	07
NOS DOMAINES D'INTERVENTION	08
MEMBRES	09
ACTIVITÉS DU CEC	13
PROJETS	13
PLAIDOYER EUROPÉEN	15
SÉMINAIRES	16
RÉUNIONS INTERNES DES MEMBRES DU CEC	18
VISITES D'ÉTUDE	20
COMMUNICATION	21
NOUVEAU MEMBRE	22
PERSPECTIVES DU CEC EN 2026	23



CEC

ACTING FOR SOCIAL INCLUSION

Le CEC – Acting for Social Inclusion est un réseau européen, basé à Bruxelles, qui rassemble des organisations nationales et régionales engagées dans l'accompagnement vers l'inclusion sociale et professionnelle des personnes confrontées à des obstacles à l'emploi.

NOTRE RÉSEAU

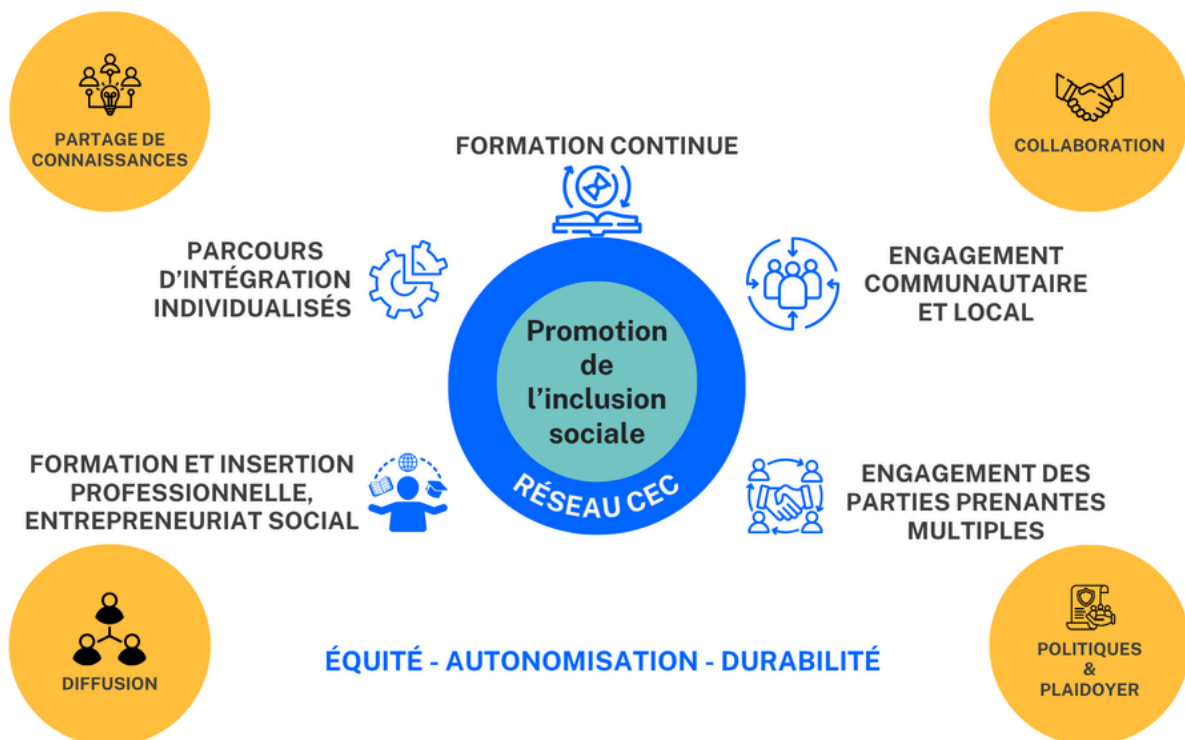
- 1 600 organisations locales à travers l'Europe
- Des structures variées : services d'insertion, établissements scolaires, centres de formation, entreprises sociales et structures d'hébergement
- Plus de 100 000 jeunes et adultes accompagnés

NOS ACTIONS

- Accompagner les personnes dans l'acquisition des compétences nécessaires pour accéder au marché du travail et s'y maintenir durablement
- Proposer des parcours vers l'emploi combinant formation, expérience professionnelle, réadaptation et accompagnement à long terme
- Favoriser la coopération, les échanges de bonnes pratiques et le développement de projets européens entre les membres
- Contribuer aux débats politiques européens et promouvoir un emploi inclusif ainsi qu'une plus grande cohésion sociale

NOTRE MÉTHODOLOGIE

Le CEC développe des partenariats avec les institutions européennes, les autorités publiques, les entreprises et les acteurs de la société civile. Il soutient l'innovation et valorise la diffusion de bonnes pratiques. Son approche repose sur les principes d'équité, d'autonomisation et de durabilité, et encourage la coopération, le partage des connaissances et le dialogue participatif à travers des événements et des partenariats stratégiques, afin de faire progresser l'inclusion sociale à l'échelle européenne.



GOVERNANCE DU CEC

NOTRE CONSEIL D'ADMINISTRATION

La gouvernance du CEC est assurée par un Conseil d'administration composé de représentants des organisations membres, avec l'appui d'un secrétariat permanent basé à Bruxelles.



Elisabeth Diaz

Présidente
Fundació Trinijove



William Ameri

Membre du CA
AGFE



Rita Festi

Membre du CA
Scuola Centrale
Formazione



Spyros Amoranitis

Membre du CA
IRFAM



Lucie Durocher

Membre du CA
UNESSA



Benjamin Pierson

Membre du CA
AID

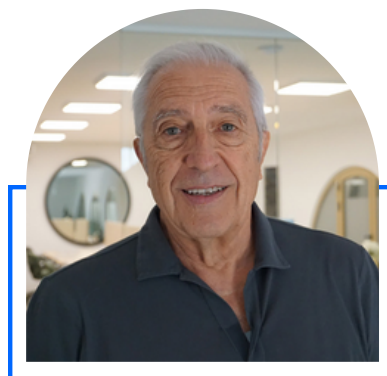
NOTRE CONSEIL D'ADMINISTRATION



Paolo Cesana
Membre du CA
Fondazione Luigi Clerici



Maria-Anna Paraskeva
Membre du CA
Retired EU senior official



Patrick Torre
Membre du CA
Sud Concept

NOTRE SECRÉTARIAT



Isabelle Van de Gejuchte
Directrice



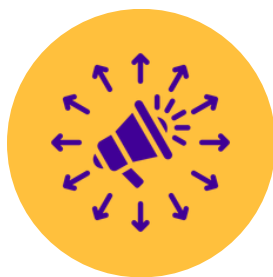
Tanya Matheus
Assis. Administrative et Communication

NOS DOMAINES D'INTERVENTION

Les activités du CEC s'articulent autour de plusieurs axes stratégiques qui soutiennent sa mission de promotion de l'inclusion sociale et de l'intégration professionnelle à l'échelle européenne.



Facilitation des échanges entre membres



Valorisation des initiatives portées par les membres



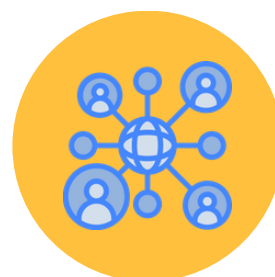
Veille sur les politiques européennes et les opportunités de financement



Représentation et liaison avec les services de la Commission européenne



Actions de plaidoyer à l'échelle européenne



Développement de partenariats pour des projets européens



Contribution au débat public

MEMBRES

Les membres du réseau CEC sont activement engagés dans un large éventail d'initiatives en faveur de l'inclusion sociale.

Certains se consacrent plus spécifiquement à des publics marginalisés, tels que les personnes migrantes, les réfugiés, les personnes sans domicile fixe ou encore les jeunes sans emploi ou peu qualifiés.



AGFE (Association de gestion des fonds européens)

AGFE agit en tant qu'organisme intermédiaire du FSE+ pour le compte du ministère du Travail et des autorités locales, en cofinçant des Plans locaux pour l'insertion et l'emploi dans plusieurs territoires français.

AID (Actions intégrées de développement)

AID est un réseau de 27 associations en Wallonie et à Bruxelles, qui mettent en œuvre des projets d'insertion socioprofessionnelle ancrés dans les réalités locales.



BARKA

La Fondation Barka soutient la réinsertion de publics exclus à travers des actions d'entraide, d'éducation et d'entrepreneuriat dans plusieurs pays.

MEMBRES

EPI CENTAR

EPI CENTAR dispose de plus de 20 ans d'expérience dans les actions de développement en Macédoine du Nord et dans les Balkans occidentaux, en soutenant la croissance économique et les communautés rurales.



FONDAZIONE LUIGI CLERICI

La Fondation Luigi Clerici gère une trentaine d'implantations dans plusieurs régions italiennes et propose des services d'éducation, de formation professionnelle et d'accompagnement vers l'emploi.

IRFAM (Institut de Recherche, Formation et Action sur les Migrations)

IRFAM est un institut de formation et de recherche qui fait le lien entre pratique de terrain et recherche sur les questions d'intégration et de lutte contre les discriminations.



MÉDIALYS

Médialys est une entreprise d'insertion qui emploie des personnes éloignées du marché du travail au sein du réseau de transports publics lyonnais.

MEMBRES

MEK (MESOGEIAKO)

MEK est un organisme agréé de formation professionnelle et d'apprentissage tout au long de la vie, actif en Grèce depuis 2002.



SCF (Scuola Centrale Formazione)

Scuola Centrale Formazione est un réseau national italien de formation à but non lucratif, qui regroupe 51 membres répartis dans 13 régions.

SUD CONCEPT

La coopérative Sud Concept est un cabinet de conseil basé en Corse, spécialisé dans les domaines de l'emploi, de la formation et de l'insertion.





FUNDACIÓ TRINIJOVE

Basée à Barcelone, la Fondation Trinijove promeut l'inclusion sociale et économique à travers des programmes intégrés de formation et d'accès à l'emploi destinés aux publics vulnérables.

TTB (TECHNICAL TRAINING BULGARIA)

Technical Training Bulgaria propose, depuis Sofia, des services de formation professionnelle et de conseil en développement de projets européens depuis 2009.



FÉDÉRATION UNESSA

UNESSA représente 547 organisations à but non lucratif actives dans les secteurs des soins, de la santé et de l'accompagnement social en Wallonie et à Bruxelles.

ACTIVITÉS DU CEC

PROJETS



REWIND
RELAUNCHING ENTERPRISES THROUGH WORKERS' INNOVATION AND NEW DYNAMICS

En avril 2025, le projet REWIND (« Relaunching Enterprises through Workers »), financé par l'Union européenne, s'est achevé. Cette initiative a soutenu la transmission d'entreprises aux salariés sous forme de modèles coopératifs, en développant des outils pédagogiques innovants, des ressources interactives et une plateforme de formation.

Cette plateforme propose des modules de formation, des contenus multimédias ainsi que des espaces collaboratifs, afin de renforcer les capacités des utilisateurs à gérer et à accompagner les reprises d'entreprises par les travailleurs.

Le séminaire final du projet, tenu à Bruxelles le 8 avril 2025 et organisé par le CEC en collaboration avec le Comité économique et social européen, a réuni des experts et des décideurs politiques. Il a permis de présenter les résultats du projet et d'ouvrir un débat sur les reprises d'entreprises par les salariés (« worker buyouts » – WBO), envisagées comme un modèle économique à la fois résilient et inclusif.

L'une des principales conclusions est que des **obstacles juridiques, un accès limité au financement et un manque de sensibilisation freinent encore une adoption plus large des WBO au sein de l'Union européenne.**

Toutefois, les résultats probants observés en Italie démontrent que ce modèle permet d'assurer un taux élevé de survie des entreprises tout en préservant l'emploi. Dans un contexte marqué par le vieillissement de la population et les défis croissants liés à la transmission des entreprises, les reprises par les salariés apparaissent comme une solution durable – à condition que les travailleurs bénéficient d'une formation adaptée, d'un réel pouvoir d'agir et d'un soutien institutionnel adéquat.



En novembre 2025, le CEC a rejoint un consortium européen coordonné par AGFE et a entamé sa participation au projet Gest'UP, financé par Erasmus+. Ce projet vise à améliorer l'employabilité des personnes éloignées du marché du travail en reconnaissant et en valorisant les compétences acquises dans des situations professionnelles concrètes.

Gest'UP repose sur une approche innovante combinant gestes professionnels, micro-formations modulaires et micro-certifications. Cette méthodologie permet de lever les obstacles à l'accès à la formation et de proposer des parcours d'insertion plus souples et inclusifs.

Le projet est mis en œuvre par un consortium européen composé de AGFE (France, coordinateur), UNESSA (Belgique), CEC (Belgique), ALIE (France - La Réunion) et Academia Postal 3 Vigo (Espagne).

Le CEC est chargé de développer et de coordonner la stratégie de diffusion du projet, de piloter l'élaboration de recommandations politiques en faveur d'un écosystème propice aux entreprises sociales, et d'organiser la conférence européenne à Bruxelles en 2028.

En 2025, le CEC a rejoint la coalition EUFunds4Social afin de contribuer à l'alignement du budget de l'UE sur ses objectifs sociaux. Aux côtés d'autres réseaux européens, il a participé à plusieurs déclarations conjointes plaidant pour un Fonds social européen fort et efficace, notamment en appelant à préserver ses principaux facteurs de réussite et à garantir un niveau adéquat de dépenses sociales dans les futurs budgets de l'UE.

Le CEC a également soutenu une campagne en faveur d'une feuille de route pour des emplois de qualité inclusive, mettant en lumière les inégalités persistantes sur le marché du travail, en particulier pour les travailleurs ayant besoin d'un accompagnement. Toutes les déclarations conjointes ont été officiellement adressées aux membres du Parlement européen et aux ministres de l'UE en charge des affaires budgétaires et sociales.

En décembre 2025, Elisabeth Diaz et Isabelle Van de Gejuchte ont rencontré des représentants du Parlement européen et de la DG EMPL afin de présenter les activités des membres du CEC et d'explorer les moyens par lesquels le réseau pourrait contribuer à l'agenda social de l'UE.

Participation du CEC à l'ALForum JUIN 2025



Le Forum Anna Lindh, organisé à Tirana, a rassemblé près de 900 participants issus de l'ensemble de la région méditerranéenne, parmi lesquels des organisations de la société civile, des institutions académiques, des artistes, des acteurs de jeunesse, des représentants des médias et des décideurs politiques.

La directrice du CEC, Isabelle Van de Gejuchte, a participé à une table ronde consacrée au rôle des initiatives citoyennes ascendantes dans le renforcement de la coopération régionale. Cet échange a mis en lumière le rôle essentiel de la culture et de l'engagement civique dans la construction de la confiance et du dialogue entre les sociétés.

Participation du CEC au séminaire EZA

24-26 NOVEMBRE 2025



Le CEC a contribué au séminaire EZA intitulé « Santé et sécurité au travail : évolutions à l'ère numérique », organisé par la Fondazione Luigi Clerici à Milan.

Les membres du CEC, Fundació Trinijove et Technical Training Bulgaria, ont pris part à une table ronde portant sur le rôle des institutions de formation professionnelle en matière de santé et de sécurité au travail à l'ère numérique. Ils y ont partagé des bonnes pratiques ainsi que des expériences innovantes issues de différents pays européens.

RÉUNIONS INTERNES DES MEMBRES DU CEC

ASSEMBLÉE GÉNÉRALE & RÉUNION DES MEMBRES (Hybride) 14-15 MAI

En mai 2025, le CEC a tenu son assemblée générale annuelle à Sofia, accueillie par son membre Technical Training Bulgaria. L'événement a offert l'occasion de renforcer les liens entre les membres, d'échanger des idées et de définir les prochaines étapes du réseau CEC.



RÉUNIONS INTERNES DES MEMBRES DU CEC

RÉUNION DES MEMBRES (Hybride) 24 NOVEMBRE

Le 24 novembre, le CEC a organisé sa deuxième réunion des membres de l'année, accueillie par la Fondazione Luigi Clerici à Milan. La discussion interactive s'est concentrée sur l'orientation stratégique future du CEC et a mis en évidence l'importance de renforcer le plaidoyer au niveau de l'UE, notamment pour soutenir les investissements dans les compétences, l'inclusion sociale et le capital humain.

RÉUNIONS DES GROUPES DE TRAVAIL

En 2025, le groupe de travail du CEC consacré aux projets européens a poursuivi ses activités, offrant aux membres un cadre structuré pour l'échange d'idées et le développement de partenariats. Le groupe se réunit en ligne une fois par mois afin de faire avancer les propositions de projets et de partager les dernières actualités.

VISITES D'ÉTUDE



En juin 2025, Isabelle Van de Gejuchte, directrice du CEC, a participé à une visite d'étude à Poznań, organisée par la Fondation Barka, aux côtés d'organisations britanniques proposant des services de soutien aux personnes en situation de sans-abrisme. Le programme comprenait la visite des centres communautaires de Barka, qui mettent en œuvre des programmes de réinsertion destinés aux personnes sans domicile. Il a également donné lieu à des témoignages de membres de la communauté, qui ont partagé leurs parcours personnels vers la réinsertion et le rétablissement.

En octobre 2025, Elisabeth Diaz, présidente du CEC, s'est rendue à Ankara, en Turquie, afin de promouvoir le CEC à l'international et d'explorer de nouveaux partenariats stratégiques. Elle y a rencontré le Centre national pour le droit de la mer et le droit maritime (DEHUKAM), acteur engagé dans les domaines de la durabilité marine et de l'innovation. Des accords préliminaires ont été conclus en vue d'explorer des pistes de collaboration, notamment dans le cadre de futurs appels à projets Horizon Europe.

En 2025, le site web du CEC a été entièrement repensé, avec une mise en page redynamisée, une nouvelle identité visuelle et des couleurs actualisées, rendant le message du réseau plus clair et accessible. Le site est désormais régulièrement mis à jour avec des articles sur les activités du CEC et de ses membres, ainsi que sur l'actualité européenne, reflétant en permanence le dynamisme du réseau.

Le CEC a renforcé sa stratégie de communication en développant sa présence sur Facebook et LinkedIn et en publiant quatre éditions de sa newsletter. Ces initiatives ont permis de promouvoir ses projets, de renforcer l'engagement des membres et d'accroître la visibilité de l'inclusion sociale au niveau européen.



momentum

[educate + innovate]

À partir du 1er janvier 2026, le CEC a le plaisir d'accueillir Momentum comme nouveau membre du réseau. Momentum est une organisation irlandaise disposant de plus de 20 ans d'expérience dans l'inclusion sociale et le développement communautaire.

Basée dans le nord-ouest rural de l'Irlande, Momentum travaille avec des groupes défavorisés en développant des programmes en éducation inclusive, participation citoyenne, innovation sociale et communication accessible, en collaboration avec des migrants, des femmes, des jeunes éloignés du marché du travail et des communautés rurales.

En 2026, le CEC se concentrera sur une participation active aux projets européens, notamment la mise en œuvre du projet Gest'UP et la participation à de nouveaux consortiums de projets.

L'engagement dans les projets européens restera au cœur des actions de plaidoyer, de visibilité et de coopération transfrontalière.

Le renforcement du plaidoyer au niveau de l'UE se poursuivra grâce à la collaboration avec la coalition EUFunds4Social, afin d'assurer un soutien durable aux projets sociaux lors des négociations du budget européen 2028-2034, et à travers des échanges avec les décideurs pour promouvoir le partage des bonnes pratiques et la collaboration institutionnelle.

La visibilité sera également renforcée via le site web du CEC, les newsletters, les réseaux sociaux et la nouvelle stratégie digitale.

Enfin, le CEC cherchera à étendre son réseau dans les pays où sa représentation reste limitée, afin de pouvoir offrir aux membres de nouvelles opportunités de participation à des projets, de partenariats et de plaidoyer pour l'inclusion sociale.



CEEC

ACTING FOR SOCIAL INCLUSION

Chaussée de Boondael, 6
1050 Bruxelles
Belgique

cecasbl.org
info@cecasbl.org

