

RAPPORT D'ACTIVITÉ

20
24

L'année 2024 a marqué une période de transition et de renouveau pour le CEC, avec la nomination d'une nouvelle présidente, Elisabeth Diaz, ainsi que la mise en place d'un nouveau secrétariat dirigé par Isabelle Van de Gejuchte. Tout au long de l'année, le réseau a renforcé la coopération entre ses membres, s'est activement engagé dans des projets financés par l'Union européenne et a consolidé davantage son rôle dans les discussions politiques européennes relatives à l'inclusion sociale et à l'emploi.

Ce rapport présente les principales activités menées au cours de l'année, notamment la mise en œuvre de projets, les actions de plaidoyer, les réunions des membres et les initiatives de communication, qui ont contribué à renforcer la visibilité, la cohésion et l'impact du réseau CEC.

TABLE DES MATIÈRES

CEC-PRÉSENTATION ET OBJECTIFS	04
NOTRE MÉTHODOLOGIE	05
GOVERNANCE DU CEC	06
NOTRE CONSEIL D'ADMINISTRATION	06
NOTRE SECRÉTARIAT	07
NOS DOMAINES D'INTERVENTION	08
MEMBRES	09
ACTIVITÉS DU CEC	13
PROJETS	13
SÉMINAIRES	15
RÉUNIONS INTERNES DES MEMBRES DU CEC	17
COMMUNICATION	18
NOUVEAU MEMBRE	19
PERSPECTIVES DU CEC EN 2025	20





CEC

ACTING FOR SOCIAL INCLUSION

Le CEC – Acting for Social Inclusion est un réseau européen, basé à Bruxelles, qui rassemble des organisations nationales et régionales engagées dans l'accompagnement vers l'inclusion sociale et professionnelle des personnes confrontées à des obstacles à l'emploi.

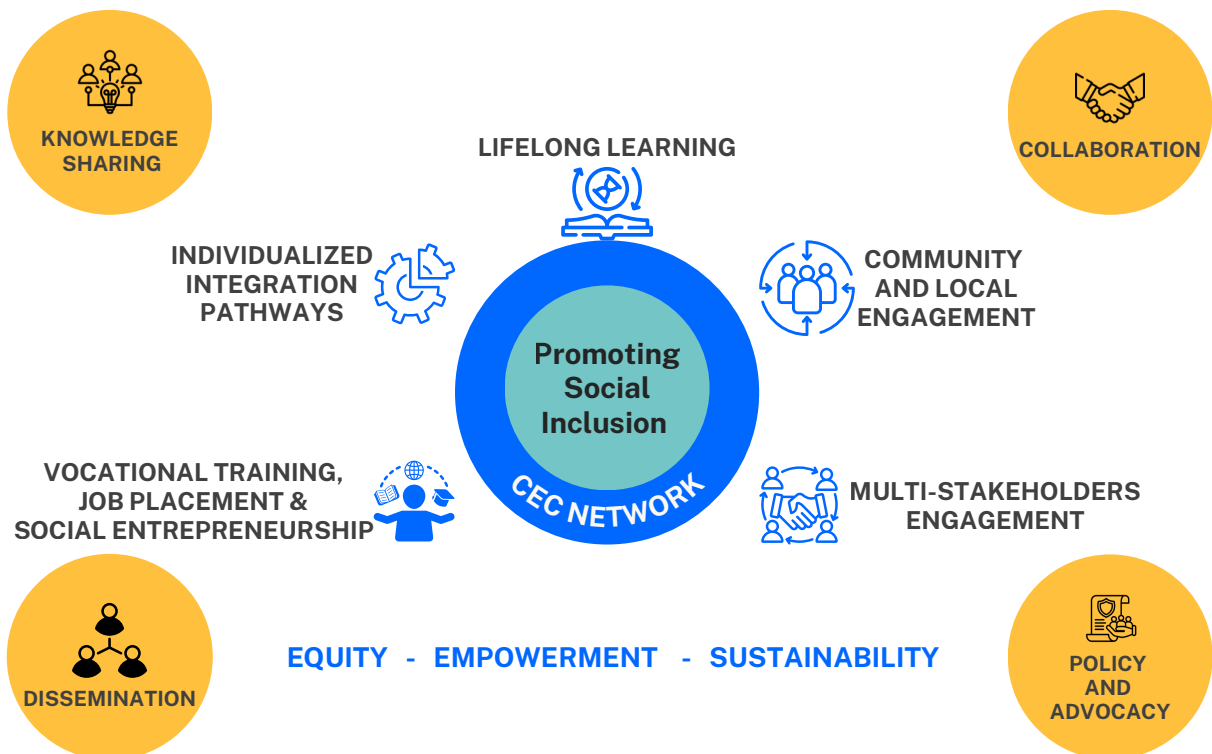
NOTRE RÉSEAU

- 1 600 organisations locales à travers l'Europe
- Des structures variées : services d'insertion, établissements scolaires, centres de formation, entreprises sociales et structures d'hébergement
- Plus de 100 000 jeunes et adultes accompagnés

NOS ACTIONS

- Accompagner les personnes dans l'acquisition des compétences nécessaires pour accéder au marché du travail et s'y maintenir durablement
- Proposer des parcours vers l'emploi combinant formation, expérience professionnelle, réadaptation et accompagnement à long terme
- Favoriser la coopération, les échanges de bonnes pratiques et le développement de projets européens entre les membres
- Contribuer aux débats politiques européens et promouvoir un emploi inclusif ainsi qu'une plus grande cohésion sociale

Le CEC développe des partenariats avec les institutions européennes, les autorités publiques, les entreprises et les acteurs de la société civile. Il soutient l'innovation et valorise la diffusion de bonnes pratiques. Son approche repose sur les principes d'équité, d'autonomisation et de durabilité, et encourage la coopération, le partage des connaissances et le dialogue participatif à travers des événements et des partenariats stratégiques, afin de faire progresser l'inclusion sociale à l'échelle européenne.



GOVERNANCE DU CEC

NOTRE CONSEIL D'ADMINISTRATION

La gouvernance du CEC est assurée par un Conseil d'administration composé de représentants des organisations membres, avec l'appui d'un secrétariat permanent basé à Bruxelles.



Elisabeth Diaz

Présidente
Fundació Trinijove



William Ameri

Membre du CA
AGFE



Rita Festi

Membre du CA
Scuola Centrale
Formazione



Spyros Amoranitis

Membre du CA
IRFAM



Denis Henrard

Membre du CA
UNESSA



Benjamin Pierson

Membre du CA
AID

NOTRE CONSEIL D'ADMINISTRATION



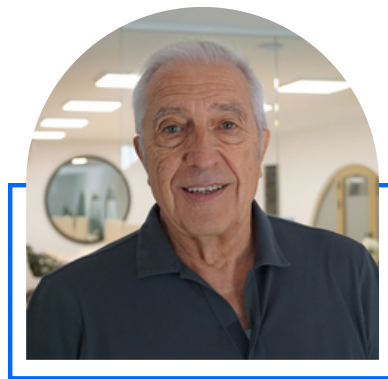
Paolo Cesana

Membre du CA
Fondazione Luigi Clerici



**Maria-Anna
Paraskeva**

Membre du CA
Retired EU senior official



Patrick Torre

Membre du CA
Sud Concept

NOTRE SECRÉTARIAT



**Isabelle
Van de Gejuchte**

Directrice

NOS DOMAINES D'INTERVENTION

Les activités du CEC s'articulent autour de plusieurs axes stratégiques qui soutiennent sa mission de promotion de l'inclusion sociale et de l'intégration professionnelle à l'échelle européenne.



Facilitation des échanges entre membres



Valorisation des initiatives portées par les membres



Veille sur les politiques européennes et les opportunités de financement



Représentation et liaison avec les services de la Commission européenne



Actions de plaidoyer à l'échelle européenne



Développement de partenariats pour des projets européens



Contribution au débat public

MEMBRES

Les membres du réseau CEC sont activement engagés dans un large éventail d'initiatives en faveur de l'inclusion sociale.

Certains se consacrent plus spécifiquement à des publics marginalisés, tels que les personnes migrantes, les réfugiés, les personnes sans domicile fixe ou encore les jeunes sans emploi ou peu qualifiés.



AGFE (Association de gestion des fonds européens)

AGFE agit en tant qu'organisme intermédiaire du FSE+ pour le compte du ministère du Travail et des autorités locales, en cofinçant des Plans locaux pour l'insertion et l'emploi dans plusieurs territoires français.

AID (Actions intégrées de développement)

AID est un réseau de 27 associations en Wallonie et à Bruxelles, qui mettent en œuvre des projets d'insertion socioprofessionnelle ancrés dans les réalités locales.



BARKA

La Fondation Barka soutient la réinsertion de publics exclus à travers des actions d'entraide, d'éducation et d'entrepreneuriat dans plusieurs pays.



FONDAZIONE LUIGI CLERICI

La Fondation Luigi Clerici gère une trentaine d'implantations dans plusieurs régions italiennes et propose des services d'éducation, de formation professionnelle et d'accompagnement vers l'emploi.

IRFAM (Institut de Recherche, Formation et Action sur les Migrations)

IRFAM est un institut de formation et de recherche qui fait le lien entre pratique de terrain et recherche sur les questions d'intégration et de lutte contre les discriminations.



MÉDIALYS

Médialys est une entreprise d'insertion qui emploie des personnes éloignées du marché du travail au sein du réseau de transports publics lyonnais.

MEK (MESOGEIAKO)

MEK est un organisme agréé de formation professionnelle et d'apprentissage tout au long de la vie, actif en Grèce depuis 2002.





META4

META 4 INNOVATIONS

META4 INNOVATIONS est une organisation autrichienne de recherche et développement qui conçoit des outils et des services innovants dans les domaines de l'apprentissage numérique, de l'entrepreneuriat, du développement durable et de l'inclusion sociale.

SCF (Scuola Centrale Formazione)

Scuola Centrale Formazione est un réseau national italien de formation à but non lucratif, qui regroupe 51 membres répartis dans 13 régions.



SCF
SCUOLA CENTRALE
FORMAZIONE



DRŌŠĀ MĀJA

SHELTER "SAFE HOUSE"

Le refuge « Safe House » est une ONG lettone qui fournit des services de réhabilitation, de protection et d'intégration aux victimes de la traite des êtres humains, aux demandeurs d'asile et aux réfugiés.

Elle travaille en étroite coopération avec les institutions publiques et les réseaux de la société civile.

SUD CONCEPT

La coopérative Sud Concept est un cabinet de conseil basé en Corse, spécialisé dans les domaines de l'emploi, de la formation et de l'insertion.



SUD CONCEPT



FUNDACIÓ TRINIJOVE

Basée à Barcelone, la Fondation Trinijove promeut l'inclusion sociale et économique à travers des programmes intégrés de formation et d'accès à l'emploi destinés aux publics vulnérables.

TTB (TECHNICAL TRAINING BULGARIA)

Technical Training Bulgaria propose, depuis Sofia, des services de formation professionnelle et de conseil en développement de projets européens depuis 2009.



FÉDÉRATION UNESSA

UNESSA représente 547 organisations à but non lucratif actives dans les secteurs des soins, de la santé et de l'accompagnement social en Wallonie et à Bruxelles.



Le projet SKY s'est achevé par un séminaire européen organisé le 9 février 2024 à Bruxelles. Il visait à proposer une alternative efficace aux dispositifs traditionnels de réinsertion professionnelle, souvent peu adaptés aux réalités et aux contraintes des personnes en chômage de longue durée. Plutôt que de recourir à des programmes de formation longs et complexes, SKY a mis en place des micro-formations courtes et ciblées, étroitement alignées sur les besoins du marché du travail et co-construites avec les entreprises à partir de situations professionnelles réelles.

En plaçant les apprenants au cœur de la démarche, le projet a développé des ressources pratiques, accessibles et directement issues du terrain. Plus de 150 participants, répartis dans cinq pays européens, en ont bénéficié : ils ont retrouvé motivation, renforcé leur estime de soi et, dans de nombreux cas, accédé à un emploi ou poursuivi un parcours de formation.

L'une des principales innovations réside dans l'introduction de micro-certifications, validées grâce à une coopération étroite entre entreprises, organismes de formation et participants. Bien qu'elles ne soient pas encore officiellement reconnues, elles contribuent à valoriser les compétences acquises et à renforcer l'employabilité. Malgré des défis tels qu'un financement limité et un manque de reconnaissance institutionnelle, SKY a démontré la pertinence de formations flexibles, fondées sur la demande, pour favoriser l'inclusion et renforcer les partenariats entre entreprises et acteurs de la formation.



Le projet REWIND vise à soutenir et à stimuler la relance des PME par le biais du processus d'acquisition par les employés afin de poursuivre l'activité sous le modèle coopératif, en soutenant un écosystème favorable. L'approche et les outils fournis par REWIND sont conçus pour répondre aux besoins de différents groupes cibles : les professionnels de l'EFP (formateurs, enseignants, chercheurs, consultants, accompagnateurs, administrateurs impliqués dans le soutien à l'entrepreneuriat), les employés et les apprenants, ainsi que d'autres parties prenantes.

Dans le cadre du projet, le CEC a réalisé en 2024 les actions suivantes :

- Création de vidéos pédagogiques sur les compétences interculturelles : Ces vidéos visent à former les salariés reprenant la gestion d'une entreprise à intervenir efficacement dans des contextes culturels variés.
- Élaboration d'un plan stratégique : Mise en place d'une stratégie pour la dissémination des résultats du projet et le suivi auprès des partenaires.
- Publication de trois newsletters : Ces publications ont permis de diffuser des informations clés sur les activités et les avancées du projet.
- Soumission d'un rapport de recherche : Ce document inclut des recommandations
- politiques en vue de créer un écosystème favorable à l'entreprise sociale en Belgique.
- Partenariat avec le Comité économique et social européen (CESE) : Ce partenariat permettra d'organiser le séminaire final à Bruxelles, prévu le 8 avril 2025.

Building Trust in Micro- Credentials for Improving Employability

Organisé par DG EMPL.
28 – 29 MAI 2024

Le projet Sky a été présenté lors de l'activité d'apprentissage par les pairs : « Building Trust in Micro-Credentials for Improving Employability » (Renforcer la confiance dans les micro- crédits pour améliorer l'employabilité) organisé par la DG Emploi. L'événement a permis aux participants de partager leurs expériences avec leurs pairs, et de réfléchir ensemble à des pratiques efficaces. Ce fut également l'occasion d'entendre la DG EMPL présenter les activités actuelles liées à l'approche européenne des micro-crédits.

Participation du CEC au séminaire EZA

14-15 NOVEMBRE 2024

Le CEC a participé au séminaire EZA organisé par la Fondazione Clerici à Milan. L'événement était axé sur les emplois verts pour promouvoir l'employabilité des jeunes et des travailleurs dans le contexte du changement climatique. Nos membres – BARKA, MEK, AGFE et Fundació Trinijove – ont activement contribué à une série de tables rondes, partageant des exemples de bonnes pratiques et des approches innovantes en matière de durabilité.

Eu Funding Exclusive Network (EFEN) Evènement annuel

27 - 28 NOVEMBRE

La Présidente du CEC, Elisabeth Diaz, a participé à l'évènement du réseau EFEN EU Funding à Vienne, qui a rassemblé plus de 90 participants de divers pays de l'UE et plus de 60 organisations à travers l'Europe.

L'évènement a proposé des discussions enrichissantes sur le programme Erasmus Plus 2024, mettant en lumière ses priorités stratégiques dans de multiples secteurs. Les participants ont pris part à des ateliers dédiés à la création de partenariats, couvrant divers programmes de financement tels que CERV, Alliances pour l'innovation, Europe Créative, Horizon, et Renforcement des Capacités, entre autres.

Des sessions dynamiques de « speed dating » entre organisations ont favorisé des échanges fructueux et posé les bases de potentielles collaborations.

L'évènement a été une excellente occasion de présenter les projets en cours du CEC, d'établir de nouvelles connexions et d'explorer des synergies pour étendre les activités du CEC.

Conférence Do Your Mob 2024

5 - 6 DÉCEMBRE 2024

La Directrice du CEC, Isabelle Van de Gejuchte, a participé à l'évènement annuel sur la Mobilité et l'Internationalisation organisé par Scuola Centrale Formazione. Cette année, l'accent a été mis sur la relation entre l'internationalisation et le bien-être, avec une attention particulière à l'inclusivité.

La réunion a rassemblé 70 participants provenant de 9 pays européens. Ce fut une occasion pour la Directrice de renforcer la visibilité du réseau et des activités de ses membres, tout en explorant des opportunités de partenariats avec des organisations au Portugal, à Malte, en Finlande et en Turquie.

RÉUNIONS INTERNES DES MEMBRES DU CEC

RÉUNION DES MEMBRES 13 NOVEMBRE

La réunion a rassemblé les membres, en présentiel et en ligne, afin d'harmoniser les attentes, d'examiner les résultats de l'enquête et de discuter des principales priorités de l'Union européenne. Les échanges ont porté sur l'amélioration de la communication interne, le renforcement de l'engagement des membres et la consolidation du réseau à travers des partenariats, des événements et des actions de sensibilisation. Les participants ont également exploré des pistes de plaidoyer ainsi que des moyens d'accroître la visibilité et l'impact du réseau aux niveaux national et européen.

RÉUNIONS DES GROUPES DE TRAVAIL

Au mois de septembre, le CEC a mis sur pied un groupe de travail sur les projets européens offrant aux membres une plateforme pour échanger des idées et développer des partenariats. Ce groupe de travail, qui se réunit en ligne une fois par mois, bénéficie de l'expertise de Marianna Paraskeva, membre de lu Conseil d'administration administrative, en matière de programmes européens.

Pour renforcer la visibilité du réseau et de ses membres, le CEC a mis en avant des projets menés par ses membres sur son site web et LinkedIn.

De plus, le CEC a lancé sa première newsletter à la fin du mois d'octobre, présentant des actualités du CEC ainsi que des projets collaboratifs de ses membres. La newsletter a été diffusée à un large public, incluant 10 000 contacts à Bruxelles ainsi qu'aux réseaux élargis de ses membres.

NOUVEAU MEMBRE DU CEC



Le CEC est ravi d'accueillir EPI CENTAR, de Macédoine du Nord dès le 1er janvier 2025.

EPI CENTAR soutient activement le processus d'adhésion de la Macédoine du Nord à l'Union européenne en aidant les organisations à améliorer leurs opérations et à se conformer aux normes et standards européens. Son expertise couvre le développement du secteur privé, le développement économique local et le renforcement des capacités. Le portefeuille d'EPI CENTAR inclut des programmes importants en faveur des groupes marginalisés, tels que les communautés Roms, les jeunes et les populations rurales, avec des initiatives axées sur le renforcement des capacités et la promotion de l'inclusion sociale et économique.

Pour orienter ses travaux en 2025, le CEC définira cinq priorités stratégiques afin de renforcer la collaboration, le plaidoyer, la visibilité et le développement du réseau à travers l'Europe.

Premièrement, il organisera l'événement final REWIND, réunissant les parties prenantes afin d'évaluer les résultats et de promouvoir des approches coopératives en matière de continuité des activités. Deuxièmement, le CEC élargira sa participation à des projets financés par l'UE afin d'accroître sa visibilité, d'obtenir des financements et de favoriser la coopération transfrontalière, tout en explorant des opportunités avec la Fondation Anna Lindh.

Troisièmement, le réseau visera à renforcer son action de plaidoyer en s'engageant auprès de l'Intergroupe Économie sociale, afin d'accroître son influence sur les politiques de l'UE. Quatrièmement, l'augmentation de la visibilité constitueront une priorité clé, grâce à l'amélioration des outils de communication, à un engagement renforcé sur LinkedIn et à une actualisation des messages. Enfin, le CEC cherche à élargir son nombre de membres dans des pays ciblés, en encourageant la collaboration, le partage de connaissances et une représentation plus forte à l'échelle européenne.

Ensemble, ces priorités viseront à renforcer l'impact du réseau et à soutenir plus efficacement ses membres.



CEEC

ACTING FOR SOCIAL INCLUSION

Chaussée de Boondael, 6
1050 Bruxelles
Belgium

cecasbl.org
info@cecasbl.org

